

coordinadora  
d'**AMPA**  
de Gràcia

# Mapa escolar

Estudi d'escolarització pública a Gràcia

Novembre 2013

## INTRODUCCIÓ

Pel que fa a l'oferta de places a infantil i primària, el Districte de Gràcia està dividit en **dues zones** corresponent a la proposta de divisió o zonificació que s'implementà l'any 2012 en el moment de la preinscripció.

Descrivim a continuació els centres de primària i secundària amb les dades globals d'ocupació a cada curs. La informació recull les **dades d'ocupació del 21 de octubre de 2013**. En tots els casos la Font d'informació són els documents elaborats pel *Gabinet Tècnic de Programació i Suport a l'Escolarització del Consorci d'Educació de Barcelona*.

Els nostres càlculs s'han realitzat mantenint les ràtios d'ocupació que estableix la LOE i la LEC, 25 alumnes per aula de Primària i 30 per aula de Secundària. Per tant, no hem tingut en compte l'ampliació de ràtio de fins al 20% que permet el Reial Decret Llei 14/2012, vigent des del 22 d'abril de 2012 (RDL 14/2012 a partir d'ara). Fem servir aquest criteri uniforme tot i que sabem que molts centres concertats han optat per demanar aquesta ampliació màxima del 20% ("més ràtio -> més quotes de les famílies") i el Departament d'Ensenyament els hi ha concedit.

Volem fer una altra consideració prèvia. No resulta senzill ubicar els centres de secundària en una zona i fins i tot tampoc en un districte, ja que la major part d'ells té en el seu itinerari centres de diferents zones o inclús fora del districte de Gràcia (encara que sigui en un carrer limítrof). El criteri que hem seguit a l'hora d'assignar un centre de secundària a una o altra zona ha estat ubicar-lo a la zona de la que prové més del 50% de la demanda potencial de places. És per aquest motiu que, per exemple, considerem centres de Vallcarca-El Coll els instituts Bosch i Gimpera i Josep Serrat i Bonastre, però no el Menéndez y Pelayo o l'institut Montserrat.

El nombre de places de secundària disponibles per l'itinerari dels centres de Gràcia, s'ha calculat en funció de la **proporció que sobre l'oferta** del centre de secundària suposa la demanda dels centres de Gràcia.

La informació sobre adscripcions i places es troba als Annexos 1 i 2 d'aquest document.

### ZONA 1: LA SALUT-VALLCARCA/PENITENTS-EL COLL

A la següent taula es mencionen el nombre de centres de primària i el nombre de grups totals a la zona, així com el nombre d'alumnes matriculats juntament amb les vacants. Consignem també el percentatge d'ocupació, calculat dividint el nombre total de places disponibles entre el nombre de places ocupades i finalment el nombre de grups que tenen sobre-ràtio, és a dir, més de 25 alumnes per aula.

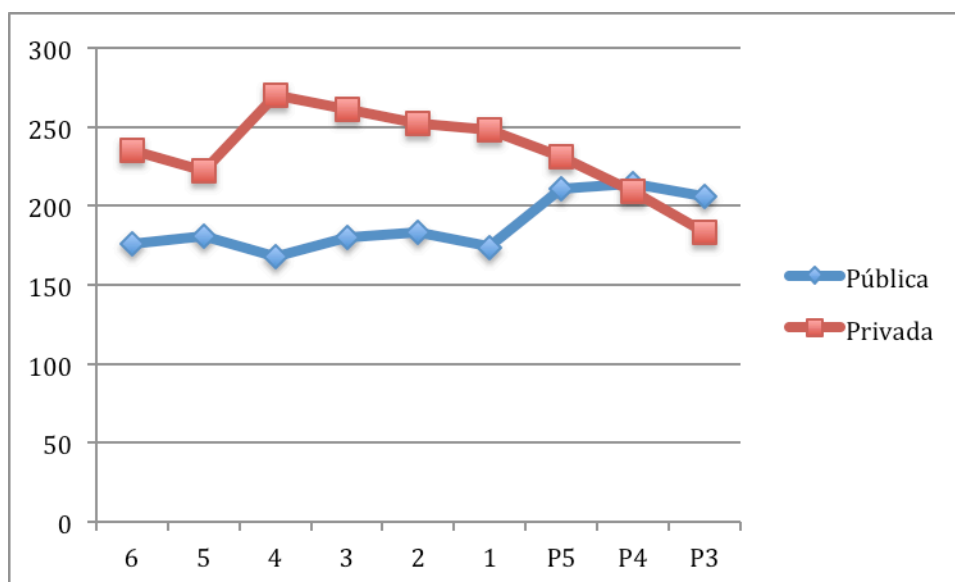
#### OFERTA i OCUPACIÓ a P3

| XARXA          | Centres / Grups | Matriculats | Vacants   | Ocupació   | Sobre-ràtio |
|----------------|-----------------|-------------|-----------|------------|-------------|
| <b>Pública</b> | <b>7 / 9</b>    | <b>206</b>  | <b>19</b> | <b>92%</b> | <b>2</b>    |
| <b>Privada</b> | <b>5 / 8</b>    | <b>183</b>  | <b>21</b> | <b>92%</b> | <b>3</b>    |
| <b>TOTAL</b>   | <b>12 / 17</b>  | <b>389</b>  | <b>40</b> | <b>92%</b> | <b>5</b>    |

Hem inclòs el centre concertat "Reina Elisenda" tot i que se li ha retirat el concert de P3 per a aquest curs (i també per l'anterior) però no hem computat els alumnes d'aquest grup no concertat.

En aquesta zona, dos centres públics tenen un grup per sobre de la ràtio, i un altre un grup amb exactament 25 alumnes. Un dels grups amb sobre-ràtio de la xarxa concertada té 27 alumnes (Gravi).

A continuació presentem un gràfic que conté les dades d'ocupació de tots els cursos. Aquest gràfic es pot interpretar tant com l'evolució de la demanda/necessitat de places al llarg dels darrers nou anys, i també com una estimació de la necessitat de places de secundària en els propers nou anys.



L'increment en P3, P4 i P5 a la xarxa pública correspon a l'obertura i consolidació de la segona línia a l'escola Rius i Taulet.

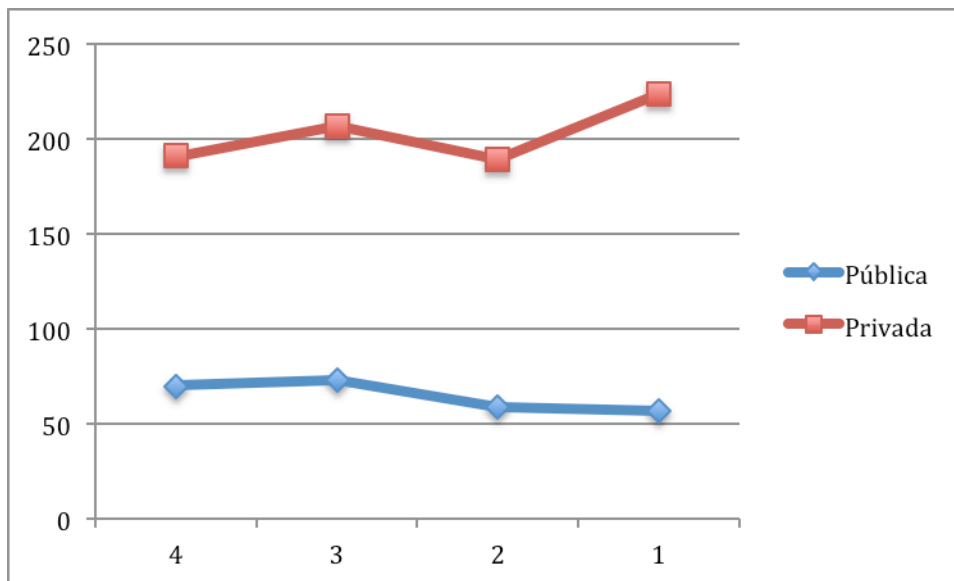
A aquesta Zona 1, la secundària només compta amb un institut, el Serrat i Bonastre, atès que finalment es va reduir a zero l'oferta de places de 1r d'ESO l'institut Bosch i Gimpera pel curs 2013-14. En l'itinerari dels centres de primària es troben també els instituts Anna Gironella de Mundet, Menéndez Pelayo, Montserrat, Narcís Monturiol i Vall d'Hebrón, **centres que estan força apartats dels límits geogràfics del districte.**

## OFERTA i OCUPACIÓ a 1r ESO

| XARXA          | Centres/Grups | Matriculats | Vacants   | Ocupació   | Sobre-ràtio |
|----------------|---------------|-------------|-----------|------------|-------------|
| <b>Pública</b> | <b>1/2</b>    | <b>57</b>   | <b>3</b>  | <b>95%</b> | <b>0</b>    |
| <b>Privada</b> | <b>4/8</b>    | <b>224</b>  | <b>16</b> | <b>93%</b> | <b>0</b>    |
| <b>TOTAL</b>   | <b>5/10</b>   | <b>281</b>  | <b>19</b> | <b>94%</b> | <b>0</b>    |

A secundària només hi ha un centre en la xarxa concertada sense vacants (Sadako).

El gràfic següent mostra l'evolució de places de secundària:



La davallada en la xarxa pública es deu a la supressió de l'oferta a l'institut Bosch i Gimpera.

#### TRÀNSIT PRIMÀRIA-SECUNDÀRIA (2013-14)

| XARXA          | Ocupació a 6è Pri. | Oferta a 1r ESO | Dèficit de places |
|----------------|--------------------|-----------------|-------------------|
| <b>Pública</b> | <b>176</b>         | <b>160</b>      | <b>-16</b>        |
| <b>Privada</b> | <b>235</b>         | <b>240</b>      | <b>0</b>          |
| <b>TOTAL</b>   | <b>411</b>         | <b>390</b>      | <b>0</b>          |

El càlcul de l'oferta de places públiques que apareix en aquesta taula s'ha efectuat amb els criteris exposats a la introducció del document, suposant a més que l'Institut Bosch i Gimpera no recuperarà el grup que es va tancar. Així doncs concloem que en base a aquests càlculs, **falten 16 places públiques**.

Pel que fa a la xarxa concertada, presenta un superàvit potencial de 5 places. En aquestes dades s'ha incorporat el grup addicional que ofereix a partir del curs 2013-14 el centre Jesuïtes Gràcia-Kostka (SEK). Aquest augment es deu a l'absorció del centre de primària Cor de Maria.

## ZONA 2: VILA DE GRÀCIA-CAMP D'EN GRASSOT-GRÀCIA NOVA

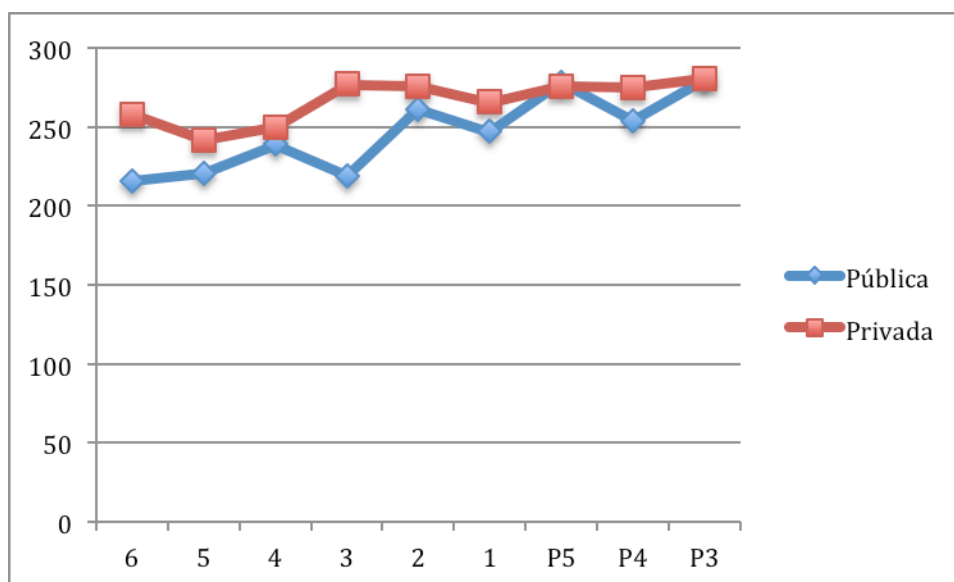
Volem aclarir en primer lloc que tot i tenir majoritàriament alumnat resident en el districte de Gràcia, no incloem ni les dades de l'escola Jovellanos ni de l'escola Fruituós Gelabert. Aquestes escoles, al carrer Sardanya (límit geogràfic del districte) NO pertanyen a districte de Gràcia si no al de Horta-Guinardó i Eixample respectivament.

### OFERTA I OCUPACIÓ a P3

| XARXA          | Centres/Grups | Matriculats | Vacants  | Ocupació    | Sobre -<br>ràtio |
|----------------|---------------|-------------|----------|-------------|------------------|
| <b>Pública</b> | <b>7/11</b>   | <b>280</b>  | <b>2</b> | <b>102%</b> | <b>7</b>         |
| <b>Privada</b> | <b>6/11</b>   | <b>281</b>  | <b>7</b> | <b>102%</b> | <b>8</b>         |
| <b>TOTAL</b>   | <b>13/22</b>  | <b>561</b>  | <b>9</b> | <b>102%</b> | <b>15</b>        |

Tots els centres públics tenen els grups amb 26 alumnes, excepte els tres grups de l'escola Jujol, que aquest curs ha obert grup adicional ("bolet"), i un dels grups de l'escola Sagrada Família. Dos grups de la xarxa concertada tenen 28 alumnes (Teresianes) i un altre que té 27 alumnes (Vedruna-Gràcia).

El gràfic següent conté les dades d'ocupació de tots els cursos i novament es pot interpretar com l'evolució de la demanda/necessitats de places al llarg dels darrers nou anys, així com una estimació de la necessitat de places de secundària en els propers nou anys.



Existeix un **notable increment** de l'ocupació a P3, P5 i a 4t a causa dels **grups addicionals** ("bolets"), de les escoles Josep M<sup>a</sup> Jujol, Pau Casals-Gràcia i Reina Violant, respectivament. L'augment de 2n correspon als dos grups de l'Univers en el seu primer any d'existència, que es correspon amb la baixada a 1r, ja que a partir d'aquest curs només s'escolaritza un grup. En definitiva, mentre que l'ocupació de places concertades s'ha mantingut força estable, **l'ocupació de places públiques ha augmentat de manera continuada.**

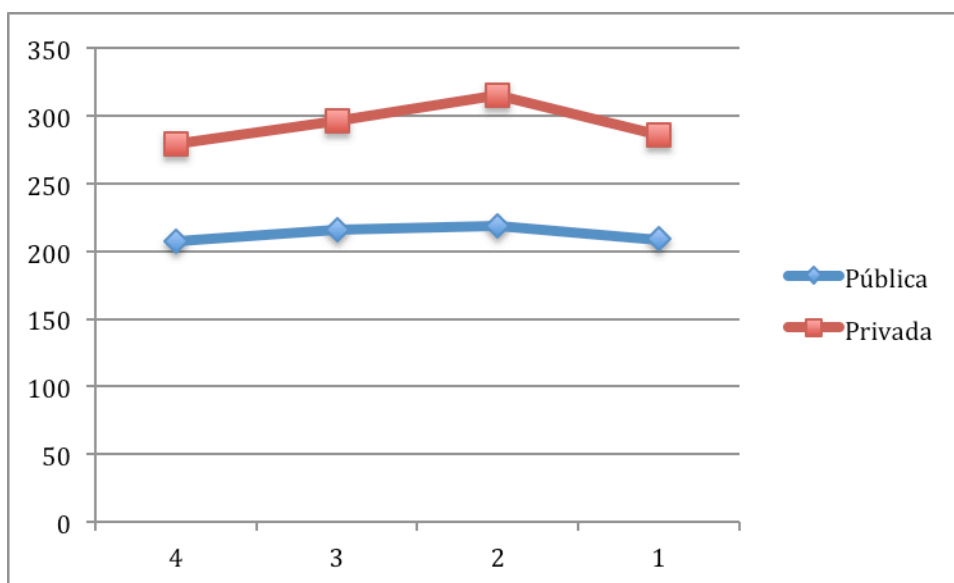
Per a secundària aquesta zona compta amb 3 instituts: Vila de Gràcia, Secretari Coloma i La Sedeta, amb una oferta total de 7 grups. A més l'institut Príncep de Girona també figura en l'itinerari d'escoles de la zona i s'ha de tenir en compte l'efecte que té l'assignació de l'escola Fructuós Gelabert a l'institut Moisès Broggi.

## OFERTA i OCUPACIÓ a 1r ESO

| Xarxa          | Centres/Grups | Matriculats | Vacants   | Ocupació    | Sobre-ràtio |
|----------------|---------------|-------------|-----------|-------------|-------------|
| <b>Pública</b> | <b>3/7</b>    | <b>209</b>  | <b>3</b>  | <b>100%</b> | <b>2</b>    |
| <b>Privada</b> | <b>6/10</b>   | <b>286</b>  | <b>31</b> | <b>95%</b>  | <b>5</b>    |
| <b>TOTAL</b>   | <b>9/17</b>   | <b>495</b>  | <b>34</b> | <b>97%</b>  | <b>7</b>    |

L'institut la Sedeta té sobre-ràtio en els dos grups i la totalitat dels tres instituts presenten sobre-ràtio en gairebé tot els cursos. En canvi, als centres concertats això només passa a dos dels centres (Claret y Vedruna-Gràcia). D'ells, Claret té dos grups amb 32 alumnes i un altre amb 33, mentre que cada grup de Vedruna-Gràcia acull a 35 alumnes.

El següent gràfic correspon a l'evolució de places de secundària:



L'ocupació dels instituts públics és molt alta i se situa per sobre de l'oferta. El mateix es pot dir de l'ocupació als centres concertats, tot i que presenta un lleuger increment el curs passat.

## TRÀNSIT PRIMÀRIA-SECUNDÀRIA (Curs 2014-15)

A Gràcia hi ha força centres educatius situats en els carrers que el delimiten. Són els casos, entre d'altres de l'escola Jovellanos i de l'escola Fructuós Gelabert. **Jovellanos té tot seu itinerari de secundària exclusivament a Gràcia i Fructuós Gelabert el té d'una manera molt significativa.** Per tant, creiem que cal incorporar en el càlcul del trànsit de primària a secundària, i així ho fem en aquest estudi, **els 32 alumnes de 6è de l'escola Jovellanos i els 49 de l'escola Fructuós Gelabert.**

També cal tenir en compte que pel curs 2013-14 encara no s'incorporaran a secundària alumnes de l'escola l'Univers ni tampoc alumnes provinents dels grups addicionals de Reina Violant, Pau Casals i Jujol. Per tant la demanda potencial provinent de centres adscrits serà la relativa a 9+2+2 unitats, que actualment suposen  $216+32+49=297$  **alumnes matriculats a 6è de primària** que haurien de poder seguir els seus **estudis a instituts de secundària públics**.

El càlcul de l'oferta de places públiques que apareix a la taula següent s'ha efectuat amb els criteris exposats a la introducció, cosa que suposa una oferta de **272 places de 1r d'ESO**.

| XARXA          | Ocupació a 6è Pri. | Oferta a 1r ESO | Déficit    |
|----------------|--------------------|-----------------|------------|
| <b>Pública</b> | <b>297</b>         | <b>272</b>      | <b>-25</b> |
| <b>Privada</b> | <b>258</b>         | <b>300</b>      | <b>0</b>   |
| <b>TOTAL</b>   | <b>555</b>         | <b>572</b>      | <b>0</b>   |

En conseqüència, són necessàries **25 places públiques extra** en aquesta zona.

## NAIXEMENTS a GRÀCIA.

### Evolució i comparativa d'ocupació.

Comptabilitzem els naixements des de l'any 1998 fins els del 2012, utilitzant les dades estadístiques de Barcelona que es poden consultar a <http://www.bcn.cat/estadistica/catala/dades/tdemo/>.

Els naixements de 1998 els posarem en correspondència amb l'ocupació actual de 4t d'ESO i així procedirem fins a fer correspondre els nascuts l'any 2010 amb l'actual ocupació de P3. Les dades de 2011 i 2012 les podrem utilitzar per fer una estimació de les necessitats d'escolarització per al proper curs.

Per a l'ESO, s'ha comptat amb els alumnes dels 4 instituts de secundària de Gràcia més el percentatge corresponent dels centres de l'itinerari de les escoles del nostre districte. També s'han considerat les places de l'institut Moisès Broggi, anteriorment Sant Josep de Calassanç, ja que només consta a l'itinerari de l'escola Fructuós Gelabert però només per a primer d'ESO.

Això significa que tenim una oferta de 450 places de secundària, excepte per al curs 2012-13, que corresponent als naixements de l'any 2000, només van ser 423.

Per a Infantil i Primària **no s'han tingut en compte les dades de Fructuós Gelabert ni les de Jovellanos**. L'escola Rius i Taulet ha matriculat 2 línies a 3er, corresponents als naixements de 2005, i 2 línies de forma estable a partir dels tres darrers cursos, corresponents als naixements de 2009-10. Això significa una oferta pública estable de 17-18 grups (425-450 places) fins el curs corresponent als naixements de 2006 (actualment 2on), amb un increment de 25 que corresponen als naixements del 2004, pel grup addicional del Reina Violant.

Des del curs relatiu als naixements del 2006, la incorporació de l'Univers a l'oferta suposa que aquesta augmenti fins els 19 grups (475 places), amb les excepcions dels cursos corresponents als naixements de 2006 (1r) amb un grup addicional a l'Univers, als del 2008 (P5) amb un grup addicional al Pau Casals, i als dels 2010 (P3) amb un grup addicional al Josep M<sup>a</sup> Jujol. Per tant, en els cursos corresponents a aquests anys, l'oferta se situà en 20 grups i un total de 500 places.

A la següent taula podem veure l'evolució al llarg dels darrers anys dels naixements i alumnes escolaritzats.



| Any                                     | 98         | 99         | 00         | 01         | 02          | 03         | 04          | 05          | 06          | 07          | 08          | 09          | 10          | 11          | 12          |
|---|------------|------------|------------|------------|-------------|------------|-------------|-------------|-------------|-------------|-------------|-------------|-------------|-------------|-------------|
| <b>Núm. Naixements</b>                  | <b>874</b> | <b>903</b> | <b>910</b> | <b>935</b> | <b>1000</b> | <b>953</b> | <b>1061</b> | <b>1055</b> | <b>1072</b> | <b>1056</b> | <b>1160</b> | <b>1025</b> | <b>1066</b> | <b>1102</b> | <b>1069</b> |
| Núm. alumnes                            | 918        | 940        | 946        | 958        | 885         | 866        | 927         | 937         | 972         | 935         | 1026        | 968         | 962         |             |             |
| <b>Núm. alumnes a escoles públiques</b> | <b>448</b> | <b>437</b> | <b>442</b> | <b>448</b> | <b>392</b>  | <b>402</b> | <b>407</b>  | <b>399</b>  | <b>444</b>  | <b>421</b>  | <b>489</b>  | <b>468</b>  | <b>486</b>  |             |             |
| <b>Núm. places públiques ofertades</b>  | <b>453</b> | <b>453</b> | <b>423</b> | <b>450</b> | <b>425</b>  | <b>425</b> | <b>450</b>  | <b>450</b>  | <b>475</b>  | <b>450</b>  | <b>500</b>  | <b>475</b>  | <b>500</b>  |             |             |
| <b>% ocupació</b>                       | <b>51</b>  | <b>48</b>  | <b>49</b>  | <b>48</b>  | <b>39</b>   | <b>42</b>  | <b>38</b>   | <b>38</b>   | <b>41</b>   | <b>40</b>   | <b>42</b>   | <b>46</b>   | <b>46</b>   |             |             |

**ESO**

**PRIMÀRIA**

**INFANTIL**

Primera fila: l'any en consideració.

Segona fila : nombre de naixements

Tercera fila: nombre total d'alumnes escolaritzats en el curs corresponent, de 4t d'ESO a P3.

Quarta fila: nombre d'alumnes de la xarxa pública del Districte

Cinquena fila: nombre de places públiques ofertades,

Sisena fila: percentatge d'ocupació de places públiques respecte els naixements.

Per al càlcul en els cursos d'ESO s'han seguit els criteris explicats a la introducció.

**Naixements per barris**

|                                | 2007       | 2008       | 2009       | 2010       | 2011       | 2012       |
|--------------------------------|------------|------------|------------|------------|------------|------------|
| Vallcarca/Penitents            | 139        | 143        | 141        | 149        | 127        | 156        |
| El Coll                        | 75         | 73         | 70         | 86         | 72         | 59         |
| La Salut                       | 103        | 132        | 95         | 87         | 116        | 121        |
| <b>TOTAL ZONA 1</b>            | <b>317</b> | <b>348</b> | <b>306</b> | <b>322</b> | <b>315</b> | <b>336</b> |
| Vila de Gràcia                 | 445        | 509        | 445        | 454        | 503        | 451        |
| Camp d'en Grassot/ Gràcia Nova | 294        | 303        | 274        | 290        | 284        | 282        |
| <b>TOTAL ZONA 2</b>            | <b>739</b> | <b>812</b> | <b>719</b> | <b>744</b> | <b>787</b> | <b>733</b> |



## CONCLUSIONS

### PRIMÀRIA.

En termes globals, mentre que l'ocupació de places concertades s'ha mantingut força estable, l'ocupació de places públiques ha augmentat any rere any. En termes més concrets, les conclusions són les següents:

- a) A la Zona 1 l'oferta de places públiques representa el 53% del total amb un 92% d'ocupació.

A la Zona 2 l'oferta de places públiques representa el 50% del total de l'oferta amb un percentatge d'ocupació del 102%.

En el Districte, l'oferta de places públiques representa el 51% del total amb un percentatge d'ocupació del 96%.

- b) **Les vacants es concentren a la xarxa concertada**, i això després de la supressió de dos grups a la xarxa concertada. Per al curs actual, 2013-14, la demanda de places públiques, en primera opció, sense tenir en compte les escoles Fructuós Gelabert i Jovellanos, va anar de 524 sol·licituds enfront d'una oferta inicial de 475. Si les comptéssim com escoles de Gràcia (ni que fos parcialment) la demanda seria encara més elevada. En el mateix període, la demanda de places concertades en primera opció, va ser de 443 places, enfront d'una oferta inicial de 525 places. Per tant **hi ha molt més oferta de places concertades de la que les famílies demanen realment any rere any.**
- c) **L'oferta de places públiques s'ha mostrat insuficient al llarg dels anys.** A mesura que s'ha incrementat l'oferta, s'ha ocupat sistemàticament, essent aquest fet especialment significatiu els tres darrers cursos.
- d) En funció de les dades de natalitat, és previsible un augment de la demanda de places públiques en els propers dos anys, sense contar amb el previsible augment de demanda degut a la situació de crisi que vivim.
- e) **Com a mínim és imprescindible consolidar l'oferta de 2 línies per a l'escola l'Univers.**

### SECUNDÀRIA.

En termes generals podem afirmar que a Gràcia es produeix **una fidelització de les famílies cap als instituts públics, sense pèrdua d'alumnes en el trànsit primària/secundària.** De fet, existeix **un dèficit d'una línia completa de places públiques** per assegurar que tots els alumnes matriculats a escoles públiques puguin tenir continuïtat dels seus estudis en instituts de Gràcia. Aquest dèficit només té en compte les dades actuals d'ocupació de 6è de primària i les places disponibles de 1r d'ESO, sense tenir en compte que l'actual situació de **greu crisi econòmica està fent augmentar la demanda de places públiques** per part de les famílies.

Pel que fa a cadascuna de les 2 zones, les conclusions que arribem sobre la secundària són:

#### ZONA 1: LA SALUT-VALLCARCA/PENITENTS-EL COLL

- a) Existeix una **dispersió d'adscripcions per als centres d'aquesta Zona 1**, fins a 7 centres de secundària per a 7 centres de primària dels quals 5 són d'una línia.
- b) **No existeix cap institut de secundària en aquesta Zona 1 amb itinerari exclusiu format per centres de Gràcia.**
- c) Només 1 centre, dels 7 instituts de secundària de l'itinerari d'aquesta zona, es troba geogràficament en el Districte de Gràcia, i la **resta es localitzen a distàncies superiors al quilòmetre o quilòmetre i mig** dels límits geogràfics del districte.
- d) És necessari comptar amb **un institut de secundària de referència en aquesta Zona 1**, amb capacitat per a 3 grups d'ESO i 2 de Batxillerat, perquè pugui absorbir l'oferta actual de l'institut Bosch i Gimpera. La construcció d'aquest nou institut acabarà amb la situació de provisionalitat de l'institut Bosch i Gimpera, que actualment comparteix instal·lacions amb l'Escola Montseny. Per tant, les

infraestructures actuals quedarien per a ús exclusiu de l'escola Montseny, posant fi a les dificultats inherents a la utilització d'espais comuns per diversos centres.

A més a més, aquest increment de l'oferta acabaria amb el dèficit de places a la zona i per altra banda podria reduir la dispersió d'adscipcions. Una altra raó important per a l'existència d'aquest nou centre, és que alliberaria aproximadament 60 places als instituts Montserrat i Menéndez Pelayo, de Sarrià-Sant Gervasi, una zona molt deficitària en oferta pública, així com gairebé 30 places d'Horta-Guinardó 3, també deficitària en places públiques.

## **ZONA 2: VILA DE GRÀCIA-CAMP D'EN GRASSOT-GRÀCIA NOVA**

- a) En aquesta **Zona 2**, hi ha una **mancança immediata de 25 places públiques**. Pensem que l'única possibilitat a curt termini per ampliar l'oferta es **l'obertura d'una línia addicional en el Príncep de Girona**, recuperant així la que va perdre fa tres anys. No obstant això, tant l'augment de natalitat que s'observa a les dades de naixements, com les dades reals d'ocupació en centres públics, determinen que a mig termini (4-5 anys) serà necessària com a mínim una altra línia més de secundària.

## ANNEX 1: Itineraris d'escoles de primària a instituts

**Font:** *Preinscripció curs 2013-14. Adscripcions d'educació primària, agrupat segons el centre d'educació primària.* Consorci d'Educació de Barcelona, 6 de febrer de 2013.

### ZONA 1: La Salut-Vallcarca/Penitents-el Coll

**Esc. Baldiri i Reixac:** Ins. Serrat i Bonastre, Ins. Menéndez Pelayo

**Esc. Josep M<sup>a</sup> de Sagarra:** Ins. Anna Gironella de Mundet, Ins. Vall d'Hebron

**Esc. La Farigola de Vallcarca:** Ins. Menéndez Pelayo, Ins. Montserrat, Ins. Bosch i Gimpera

**Esc. Montseny:** Ins. Montserrat, Ins. Bosch i Gimpera

**Esc. Pare Pere Poveda:** Ins. Serrat i Bonastre, Ins. Narcís Monturiol, Ins. Vall d'Hebron

**Esc. Rius i Taulet:** Ins. Serrat i Bonastre, Ins. Menéndez y Pelayo

**Esc. Turó del Cargol:** Ins. Serrat i Bonastre, Ins. Menéndez y Pelayo, Ins. Montserrat

### ZONA 2: Camp d'en Grassot Gràcia Nova

**Esc. Josep M<sup>a</sup> Jujol:** Ins. Menéndez y Pelayo, Ins. Vila de Gràcia

**Esc. La Sedeta:** Ins. La Sedeta, Ins. Príncep de Girona, Ins. Secretari Coloma

**Esc. l'Univers:** sense adscripcions (de moment)

**Esc. Patronat Domènech:** Ins. Serrat i Bonastre, Ins. Vila de Gràcia

**Esc. Pau Casals-Gràcia:** Ins. La Sedeta, Ins. Príncep de Girona, Ins. Secretari Coloma

**Esc. Reina Violant:** Serrat i Bonastre, Menéndez Pelayo, Vila de Gràcia

**Esc. Sagrada Família:** Ins. La Sedeta, Ins. Príncep de Girona, Ins. Secretari Coloma

**Esc. Jovellanos:** Ins. La Sedeta, Ins. Príncep de Girona, Ins. Secretari Coloma

**Esc. Fructuós Gelabert:** Ins. La Sedeta, Ins. Príncep de Girona, Ins. Secretari Coloma, Ins. Moisès Broggi

## ANNEX 2: Actuals adscripcions a instituts de Secundària de les escoles de Gràcia

**Font:** *Preinscripció curs 2013-14. Adscripcions d'educació primària a educació secundària. Agrupat segons l'institut de secundària.* Consorci d'Educació de Barcelona, 6 de febrer de 2013.

Atès que hi ha escoles de Gràcia que estan adscrites a instituts de fora del districte (a Sarrià-Sant Gervasi i a Horta-Guinardó) hem calculat el nombre de places disponibles per a **l'itinerari dels instituts que tenen escoles adscrites de Gràcia** en funció de **la proporció** que sobre l'oferta de cada institut suposa la **demanda dels centres de Gràcia**. En les relacions següents, **els centres de Gràcia estan marcats en color vermell**. Per a cada institut es consigna primer els grups i places que ofereix, després els centres de primària adscrits, després el nombre de grups i places d'aquests centres i finalment la quantitat de places que **podrien ser ocupades per alumnes que provenen d'escoles de Gràcia**. En tots els casos hem efectuat els càlculs d'acord amb l'oferta inicial dels centres para el curs 2013-14.

## **ZONA 1: La Salut-Vallcarca/Penitents-el Coll**

### **1. Ins. Pere Bosch i Gimpera: 1 grup, 30 places.**

**Farigola, Montseny**, Coves d'en Cimany.

**3 grups, 75 places.**

**PROPORCIÓ ESTIMADA de places per a escoles de Gràcia: 20 places**

### **2. Ins. Josep Serrat i Bonastre: 2 grups, 60 places.**

**Baldiri Reixac, Pare Poveda,**

**Patronat Domènech, Reina Violant,**

**Rius i Taulet, Turó del Cargol.**

Àgora, Els Xiprers.

**10 grups, 250 places.**

**PROPORCIÓ ESTIMADA de places per a escoles de Gràcia: 48 places**

### **3. Ins. Anna Gironella de Mundet: 2 grups, 60 places**

**Josep M<sup>a</sup> de Sagarra,**

Baloo, Els Pins, Mare Nostrum,

Pau Casals (Horta),

Taxonera, Tomàs Moro

**8 grups, 200 places.**

**PROPORCIÓ ESTIMADA de places per a escoles de Gràcia: 8 places**

### **4. Ins. Vall d'Hebron: 3 grups, 90 places.**

**Josep M<sup>a</sup> de Sagarra, Pare Poveda,**

Baloo, Coves d'en Cimany, El Carmel, Els Pins,

Mare de Déu de Montserrat, Pau Casals (Horta),

Taxonera

**12 grups, 300 places.**

**PROPORCIÓ ESTIMADA de places per a escoles de Gràcia: 22 places**

### **5. Ins. Narcís Monturiol: 2 grups, 60 places.**

**Pare Poveda**, Baloo, Els Pins,

Mare de Déu de Montserrat, Pau Casals (Horta),

**6 grups, 150 places.**

**PROPORCIÓ ESTIMADA de places per a escoles de Gràcia: 20 places**

**6. Ins. Montserrat: 4 grups, 120 places.**

**Farigola, Montseny, Turó del Cargol,**

Dolors Monserdà-Santapau, Els Xiprers,

Mare de Déu del Roser Les Planes, Nabí

Orlandai, Poeta Foix, Tàber

**13 grups, 325 places.**

**PROPORCIÓ ESTIMADA de places per a escoles de Gràcia: 28 places**

**7. Ins. Menéndez y Pelayo: 3 grups, 90 places.**

**Baldiri Reixac, Josep M. Jujol, Farigola,**

**Reina Violant, Rius i Taulet, Turó del Cargol**

Dolors Monserdà-Santapau, Nabí, Orlandai

Mare de Déu del Roser Les Planes, Tàber, Poeta Foix.

**16 grups, 400 places.**

**PROPORCIÓ ESTIMADA de places per a escoles de Gràcia: 34 places**

**ZONA 2: Vila de Gràcia-Camp d'en Grassot-Gràcia Nova**

**1. Ins. La Sedeta: 2 grups, 60 places.**

**Fructuós Gelabert, Jovellanos, La Sedeta,**

**Pau Casals, Sagrada Família.**

**9 grups, 225 places.**

**PROPORCIÓ ESTIMADA de places per a escoles de Gràcia: 60 places**

**2. Ins. Secretari Coloma: 3 grups, 90 places,**

**Fructuós Gelabert, Jovellanos, La Sedeta,**

**Pau Casals, Sagrada Família.**

**9 grups, 225 places.**

**PROPORCIÓ ESTIMADA de places per a escoles de Gràcia: 90 places**

**3. Ins. Vila de Gràcia: 2 grups, 60 places.**

**Josep M<sup>a</sup> Jujol, Patronat Domènech,**

**Reina Violant**

**4 grups, 100 places.**

**PROPORCIÓ ESTIMADA de places per a escoles de Gràcia: 60 places**

**4. Ins. Príncep de Girona: 2 grups, 60 places.**

**Fructuós Gelabert, Jovellanos, La Sedeta,**

**Pau Casals, Sagrada Família,**

Mas Casanovas, Tresfontes

**11 grups, 275 places.**

**PROPORCIÓ ESTIMADA de places per a escoles de Gràcia: 49 places**

**5. Ins. Moisès Broggi: 2 grups, 60 places.**

**Fructuós Gelabert,** Antoni Balmanya, Dovella,

Emili Juncadella, Estel-Guinardó, Miralletes,

Poblenou

**9 grups, 225 places.**

**PROPORCIÓ ESTIMADA de places per a escoles de Gràcia: 13 places**